

TURUN SATAMA OY:N TYÖMAIDEN YMPÄRISTÖ- JA TURVALLISUUSOHJE

Turun Satamalla on käytössä sertifioitu ympäristö- ja turvallisuusjärjestelmä, joka noudattaa ISO 14001 - ja ISO 45001 -standardeja. Ympäristö- ja turvallisuusjärjestelmät edellyttävät Sataman henkilökunnan ja urakoitsijoiden/alihankkijoiden olevan tietoisia heitä koskevista ympäristö- ja turvallisuusmenettelyistä ja näihin liittyvistä vaatimuksista. Ohje on tarkoitettu omalle henkilöstölle ja Sataman käyttämille urakoitsijoille ja alihankkijoille.

TYÖMAILLA TULEE HUOMIOIDA:

- työntekijöiden turvallisuuteen ja terveyteen vaikuttavat riskit rakenteissa ja käytettävissä aineissa,
- toiminnasta ja toimintatavoista aiheutuva palo- tai muu vaara ihmisille, omaisuudelle tai ympäristölle,
- vaarallisten jätteiden ja muiden jätteiden syntyminen ja käsittely,
- ulkopuolisten häiriintyminen tärinän, pölyn, melun, hajun ja alueen roskaantumisen vuoksi.

OHJEET JA MÄÄRÄYKSET

Työmailla on noudatettava mm. seuraavia ohjeita ja määräyksiä:

- työturvallisuuslaki (738/2002),
- Vna alusten lastauksen ja purkamisen työturvallisuudesta (633/2004),
- Vna rakennustyön turvallisuudesta (205/2009),
- Jätelaki (646/2011) ja -asetus (179/2012),
- Turun Sataman ympäristöluvut,
- Turun kaupungin alueella noudatettavat ympäristönsuojelu- ja jätehuoltomääräykset,
- Turun Sataman omat jätehuolto-ohjeet,
- satamajärjestys

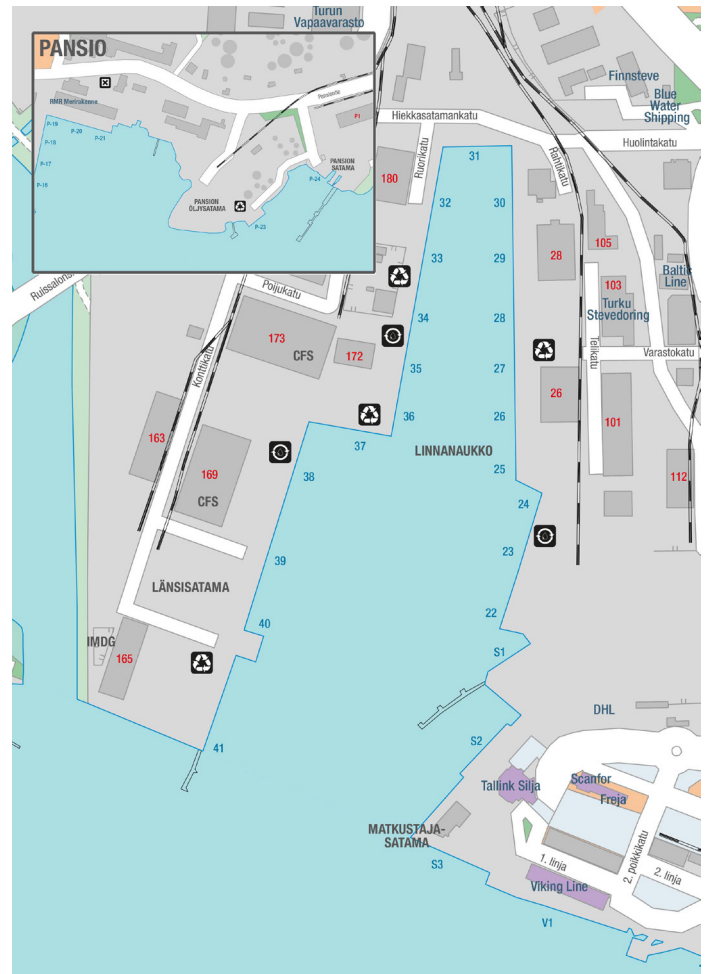
1. TYÖMAIDEN JÄTEHUOLTO

Ympäristöriskejä vähennetään huolehtimalla työmaan jätehuollosta. Työmaalla lajitellaan syntyvä jäte ja pyritään estämään turhan jätteen syntyminen esim. vaatimalla toimittajia huolehtimaan pakkausjätteistä tai vähentämään pakkausjätteen määrää. Syntyvät jätteet eivät saa vaarantaa terveyttä tai ympäristöä, eivätkä vaikeutaa jätehuoltoa. Työmaasta vastaavan tulee selvittää työntekijöille ja urakoitsijoille, miten jätehuolto satama-alueella tulee hoitaa ja miten jätteitä tulee lajitella.

1.1. Jätteen lajittelu

Jätteen lajittelu on järjestettävä, mikäli se on teknisesti mahdollista ja taloudellisesti mielekästä. Polttoon soveltumaton jäte on toimitettava kaatopaikalle. Urakoitsijoiden työssä syntyvät suuret jätemäärät on hoidettava urakoitsijan itsensä toimesta tai urakka-asiakirjassa määritellyllä muulla tavalla. Satama-alueella olevilla jäteasemilla jätteet lajitellaan seuraavasti:

- puuaines,
- metalli,
- pahvi,
- lasi ja
- polttokelpoinen jäte.



1.2. Vaaralliset jätteet (ongelmajäte)

Sataman käyttämät urakoitsijat ja palvelujen tuottajat huolehtivat omista vaarallisista jätteistään ja niiden käsittelystä. Vaaralliset jätteet on toimitettava asianmukaiseen käsittelyyn. Sataman omassa toiminnassa syntyvät vaaralliset jätteet toimitetaan sataman omaan keräyspisteeseen. Konttiin tuodut vaaralliset jätteet on kirjattava kontissa olevaan vihkoon. Satama-alueelle luvattomasti jätetyt vaaralliset jätteet pyritään sisällön suhteen määrittelemään ja ne toimitetaan Sataman henkilökunnan toimesta lajiteltuna ja pakattuna keräyspisteeseen.

2. TURVALLISUUSMENETTELYT SATAMA-ALUEELLA

Valtioneuvoston asetuksen alusten lastauksen ja purkamisen työturvallisuudesta (633/2004) perusteella on satama-alueella mm.

- työnantajan työntekijöiden turvallisuudesta ja terveydestä huolehtiessaan noudatettava sataman haltijan antamia ohjeita,
- työskennellessä ja liikuttaessa käytettävä CE-merkittyä näkyvää varoitusvaatetusta.

2.1. Kulkuluvat ja kortit

Liikkuminen satama-alueella on aina luvanvaraista. Satamassa vakituisesti työskenteleville tai siellä jatkuvasti asioiville on mahdollisuus myöntää kulkulupa. Kulkulupa myönnetään ajoneuvokohtaisesti. Kulkulupa perustuu joko etukäteen ilmoitettuun rekisterinumeroon tai ajoneuvon hankittuun etätunnistimeen.

Kulkuluvan voi myöntää Turun Satama tai Sataman valtuuttama yritys. Lastin kuljettajat tai tavarantoimittajat voivat itse luvittaa yksikkönsä tai antaa luvituksen yritykselle, jolla on Turun Sataman antama valtuutus. Luvituksen voi antaa myös Turun Sataman hoidettavaksi, mutta tällöin tiedot tulee lähettää Satamalle etukäteen.

Satama-alueella liikkeessä henkilöiden tulee varautua selvittämään asiansa ja todistamaan tarvittaessa henkilöllisyytensä. Henkilöllisyyden todistamiseen soveltuu mikä tahansa kuvallinen henkilökortti.

2.2. Kulku satama-alueille

Kulku satama-alueille tapahtuu valvotuista porteista. Satama-alueille pääsevät ainoastaan tunnistetut ajoneuvot. Tunnistaminen perustuu etukäteen ilmoitettuun ajoneuvon rekisterinumeroon tai ajoneuvossa sijaitsevaan etä-tunnistimeen. Mikäli satama-alueelle pyritään ajoneuvolla, jolla ei ole asianmukaista kulkulupaa, on Sataman saatava luotettava selvitys asioinnin syystä ja tarvittaessa Satama myös tarkastaa kuljettajan ja mahdollisten matkustajien henkilöllisyyden ennen satama-alueelle päästämistä. Jalankulkijoita ja muuta kevyttä liikennettä varten ovat erikseen portit, joista pääsevät kulkemaan samoin ainoastaan etukäteen kulkuluvan omaavat henkilöt.

JÄTEHUOLLON VASTUUALUEET

Vastuut ja velvollisuudet sataman jätehuollon ylläpitämiseksi on jaettu seuraavasti:

Vastuualue	Yksikkö ja henkilö
Sataman jätehuollon kokonaisvastuu	Tekniset palvelut, operatiivinen johtaja puh. 050 5533 125
Laivojen jätehuolto ja sen valvonta	Satamavalvonta puh. 02 2674 122
Jäteasemien ja -astoiden seuranta ja kunnossapito	Tekniset palvelut, työpäällikkö puh. 0400 542 115

Lisätietoja kulunvalvonnasta

kulkuluvat (päivystys), puhelin 02 2674 444
turvallisuuspäällikkö, puhelin 050 5533 123